

## Waschmaschinen Führerschein

Um die Maschinen benutzen zu dürfen, müsst Ihr Mitglied im WEH e.V. sein. Der Beitritt erfolgt mit der Anmeldung des Internet.

- Anordnung der Maschinen:



### Anleitung Waschmaschine:

1. Programmschalter auf „Ende“ drehen  
(sonst funktioniert das freischalten nicht)

**! Tür muss geschlossen sein!**

**Achtung! Vorzeitiges Entnehmen der  
Wäsche führt zur Abmahnung bzw.  
Sperrung des Waschaccounts!**



2. Tür öffnen mit Taste Tür

3. Wäsche einfüllen, dabei ist auf folgendes zu achten:

- Alle Taschen sind leer
- Reißverschlüsse sind geschlossen
- Die Maschine ist nicht überfüllt



4. Türe schließen

5. Programm wählen:

**!Achte auf die Zettel in der Kleidung! Dies sind nur Vorschläge!**



Köch-/Buntwäsche:

Stoff: Baumwolle, Leinen oder Mischgewebe z.B.: Pulli Socken, Unterwäsche, Hosen, Jeans, Bettwäsche oder Handtücher

Pflegeleicht:

Mikrofaser, synthetische Fasern z.B.: BHs oder Gardinen

Feinwäsche:  
z.B.: Dessous

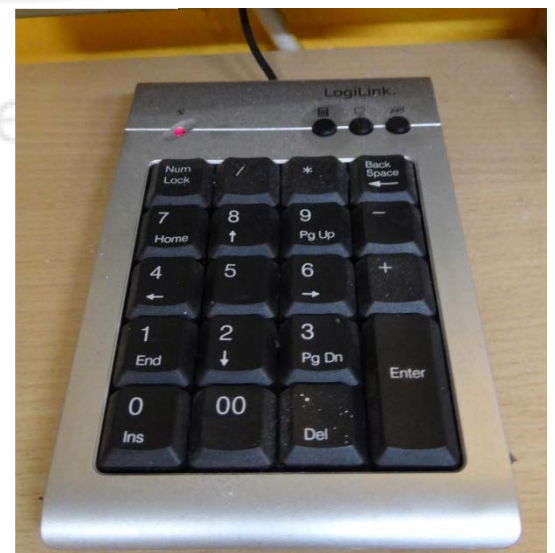


**!Zur Temperatureinstellung auf die Waschzettel in der Kleidung achten!**

**Wäsche kann färben, deshalb neue Wäsche mit Gleichfarbiger waschen!**

6. Waschcode eintippen und mit „Enter“ bestätigen  
Dabei ist auf folgendes zu achten:

- Der Code muss in einem **Zeitfenster von 15 min nach Terminbeginn** eingegeben werden!



- Sollte dies nicht funktionieren, Schritt 1 wiederholen
- **Waschmarken für verpasste Termine werden nicht rückerstattet!**
- Bei Störungen sofort die Wasch-AG benachrichtigen, am besten persönlich!

### 7. Dosierung des Waschmittels:

- Hier haben wir die **Wasserhärte 1**, deshalb nur so viel Waschmittel wie nötig einfüllen
- Abgebildet sind nur Vorschläge!  
Angaben auf Waschmittel beachten!

| DOSIERUNG          |   |   |   |
|--------------------|---|---|---|
| Verschmutzungsgrad |  |  |  |
| Wasserhärte        | leicht  | normal  | stark   |
| 1 weich            | 60 ml   | 90 ml   | 120 ml  |
| 2 mittel           | 75 ml   | 125 ml  | 150 ml  |
| 3/4 hart/sehr hart | 100 ml  | 150 ml  | 175 ml  |

### 8. Einfüllen des Waschmittels:

- Nur in die **Lade II** befüllen
- **Vorwäsche ist meist nie erforderlich!**  
(Diese ist gedacht für sehr stark verschmutzte Wäsche z.B. nach einem Fußballspiel im Schlamm oder bei Nichterreichen der Toilette bei Durchfallerkrankung. Es wird meist mit kaltem Wasser vorgespült, weswegen das Waschmittel liegen bleibt.)  
**Die Wäsche wird nicht sauberer!**



### 9. Waschgang durch Drücken von „Start“

starten.

Sollte dies nicht funktionieren, muss nochmals Schritt 1 und 6 wiederholt werden. **Festeres Drücken auf den Startknopf bringt keine Abhilfe!**



- 10.** Nach Beendigung des Waschganges  
(Anzeige: Ende / Knitterschutz /  
Wäsche entnehmen) den  
Programmschalter auf „Ende“ stellen.  
Danach die Tür durch den Knopf „Tür“  
öffnen und die Wäsche entnehmen



### Anleitung Trockner;

Der gegenüber der benutzten Waschmaschine stehende Trockner darf 1,5 Stunden nach dem gebuchten Waschtermin benutzt werden. Vorzeitiges Entnehmen der Wäsche führt zur Abmahnung bzw.

Sperrung des  
Waschaccounts!

1. Türe durch Drücken  
der entsprechenden  
Taste öffnen



2. Filter auf Sauberkeit prüfen und ggf. reinigen (siehe Punkt ...)
3. Wäsche einfüllen und Tür schließen
4. Programm wählen:



- Extratrocken: Die Wäsche wird sehr heiß getrocknet und die Restfeuchte geht gegen 0. Dadurch schrumpft die Wäsche mit jedem Trockenvorgang stark.
- Schranktrocken: Die Restfeuchte der Wäsche ist gering und kann gut gefaltet werden
- Bügelfeucht: Nur zu empfehlen, wenn anschließend noch gebügelt werden soll!
- Durch Drücken der Taste „Schonen“ wird die Temperatur bei der Trocknung gesenkt. Dabei wird ein Einlaufen verhindert.



5. Maschine starten (Der Trockenvorgang kann

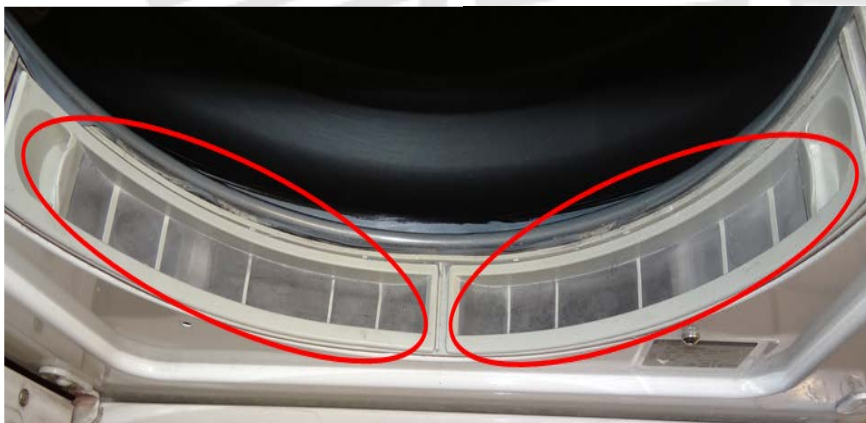


jederzeit durch Öffnen der Tür Unterbrochen werden)

6. Nach Beendigung des Trockenvorganges der Maschine Tür öffnen (Siehe Punkt 1 Trockner) und Wäsche entnehmen

7. Filter Reinigen:

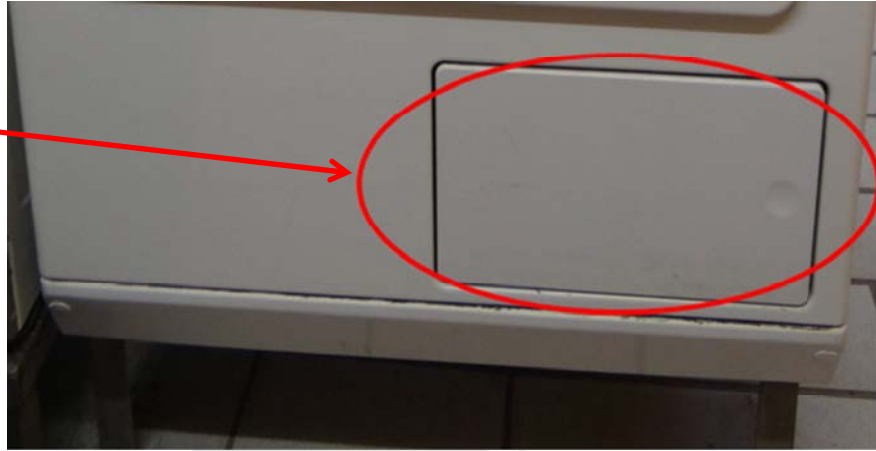
- **Nur mit der Hand ohne Druck reinigen.** Nicht mit einem Lappen oder einer Bürste!



- Der Filter der neuen Maschine lässt sich durch **drehen** der beiden markierten Griffe lösen und reinigen. Er befindet sich unter der unten gezeigten



Abdeckung. Diese lässt sich durch leichtes Drücken öffnen.



### Wichtige allgemeine Punkte:

- Die gewaschene Wäsche muss möglichst bis zum nächsten Waschtermin aus den Maschinen entnommen werden.  
Dadurch erspart Ihr den Anderen lästiges suchen nach Abstellmöglichkeiten für Eure Wäsche und minimiert das Risiko Wäsche zu verlieren.
- Die Benutzung der Waschmaschinen ist nur Mitgliedern des WEH e.V. gestattet. Ihr dürft nicht für Freunde oder Bekannte Wäsche waschen!
- Solange die entsprechende Maschine noch gebucht ist, darf die Wäsche nicht entnommen werden! Erst wenn der vorangegangene Termin abgelaufen ist, darf die Wäsche entnommen werden und ist pfleglich zu behandeln.



- Sauberkeit ist selbstverständlich! Waschmittelreste oder andere Verschmutzungen auf den Maschinen sind unverzüglich zu entfernen. Entsprechende Utensilien findet Ihr im Waschbecken oder an der Wand
- Bestrafungen sind nicht unser Ziel, sondern nur eine Maßnahme um die Regeln zum Wohle aller Hausbewohner durchzusetzen. Verstöße gegen diese Regeln werden wie folgt geahndet:

- Erste Verwarnung ohne direkte Folgen
- Zweite Verwarnung mit 6wöchiger Sperrung der Waschmaschinen
- Dritte Verwarnung mit 6-Monatiger Sperrung der Waschmaschinen

Bei außerordentlichen Fällen kann es zu einer Verwarnung seitens des Studentenwerks kommen.

- Beschädigungen oder ein Defekt muss unverzüglich bei der wasch AG gemeldet werden (waschen@weh.rwth-aachen.de). In der Nachricht muss euer Name, Zimmernummer, Datum, Uhrzeit und der Defekt stehen. Ist der Defekt nicht mutwillig entstanden, müsst Ihr **nicht für den Schaden aufkommen!** Diese Maßnahme soll die Maschinenverfügbarkeit und Verlässlichkeit sicherstellen.

Frohes Waschen

Eure Wasch AG

(waschen@weh.rwth-aachen.de)